

ТОЛЬКО ДЛЯ СПЕЦИАЛИСТОВ

НИТАСHI ВНУТРЕННИЙ БЛОК ИНСТРУКЦИЯ ПО МОНТАЖУ

МОДЕЛЬ RAK-15QEF RAK-15QEFC RAK-35REF RAK-35REFC RAK-25REF RAK-25REFC RAK-50REF RAK-50REFC

- Тщательно изучите процедуры монтажа перед началом работ. Компания-продавец должна информировать покупателей о правилах монтажа.

Инструменты, необходимые для проведения монтажных работ (Знаком «®» отмечаются инструменты, предназначенные для работы только с определенным хладагентом R410A, R32)
• Рулетка
• Нож
• Пила
• Перфоратор (дрель) с возможностью делать отверстия диаметром 65 мм
• Шестигранный ключ (4 мм)
• Ключи (14, 17, 19, 22 мм)
• Течеискатель
• Труборез
• Изоляционная лента
• Плоскогубцы
• Вальцовка
• Адаптер для вакуумного насоса
• Коллектор
• Фитинги
• Шланг
• Вакуумный насос

ПРАВИЛА ТЕХНИКИ БЕЗОПАСНОСТИ

- Внимательно прочитайте правила техники безопасности перед началом работ.
• Содержание этого раздела жизненно важно для обеспечения безопасности.
• ВНИМАНИЕ: Несоблюдение требований отмеченных данным знаком может привести к смерти или серьезной травме.
• ОСТОРОЖНО: Несоблюдение требований отмеченных данным знаком может привести к серьезной травме.
• Подключение к шине заземления обязательно.
• Используемый в иллюстрациях знак запрета.
Убедитесь в том, что кондиционер работает нормально после проведения монтажа.

ВНИМАНИЕ

Для монтажа оборудования обратитесь к авторизованному дилеру или в сертифицированную монтажную организацию. Самостоятельный монтаж агрегата может стать причиной утечек воды, отказов, коротких замыканий или возгораний.

Убедитесь, что блоки кондиционера устанавливаются в местах, которые могут выдержать их вес.
Соблюдайте правила работы с электроустановками и методы, описанные в инструкции по монтажу, при работе электричеством.
Используйте кабели сертифицированные для применения на территории Вашего государства.

При проведении монтажных работ допускается использовать только крепеж, инструменты и материалы, указанные в данной инструкции или входящие в комплект поставки.
Допускается использовать только трубы, сертифицированные для работы с хладагентом R410A, R32.

При монтаже или переустановке кондиционера не допускается попадание воздуха в контур с хладагентом (R32).
После завершения монтажных работ убедитесь, что помещение хорошо проветривается.
Несанкционированные изменения в конструкции кондиционера могут быть опасными.

Эксплуатация устройств допускается только при заземлении наружного блока и соединении заземляющих клемм наружного и внутреннего блоков.
По завершении сборки (откачки) хладагента закройте газовый клапан и выключите компрессор.

Запуск компрессора во время монтажа агрегата допускается только при подключенных трубах контура хладагента.
Внесение изменений в схему электроподключений и добавление проводов не допускается.

Эксплуатация допускается только при надежном закреплении кабелей в клеммных колодках и плотно закрытой клеммной коробке.
Не допускается наличие грязи на кабельных наконечниках и их слабая затяжка.

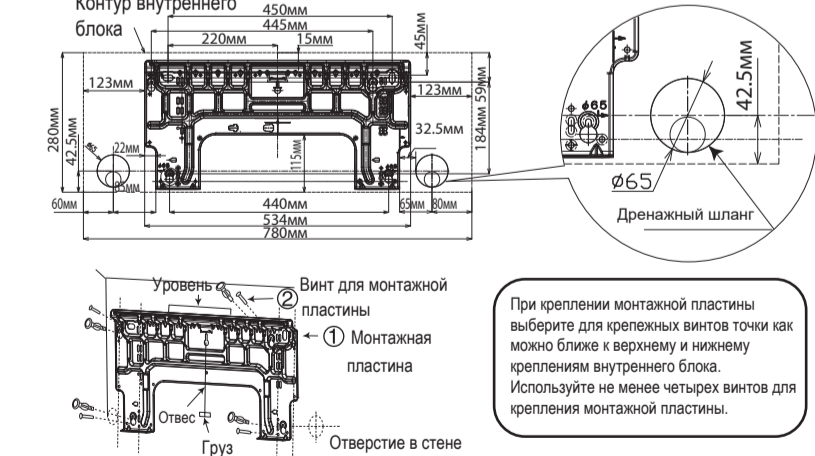
1 Установка монтажной пластины, сверление стены, установка защитной гильзы

ОСТОРОЖНО

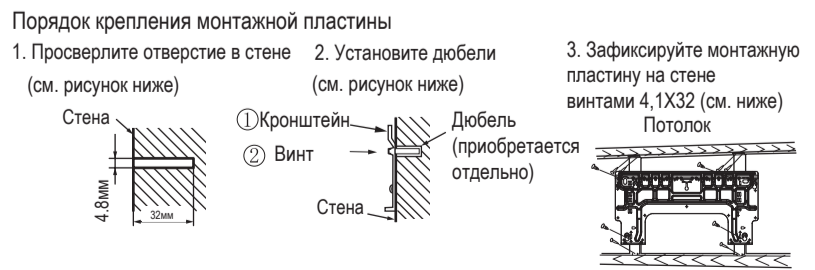
- Дренажный шланг допускается подключать к внутреннему блоку слева и справа. Монтажную пластину необходимо закреплять строго горизонтально или с небольшим уклоном в сторону дренажного шланга.

Крепление непосредственно к стене

Для надежного закрепления монтажной пластины используйте дюбели.



Порядок монтажа и меры предосторожности



ОСТОРОЖНО

- Автоматический выключатель должен быть установлен в автомате для непосредственного подключения питания наружного блока.
• Не допускается установка блока в зоне распространения горючих газов.
• Во избежание затопления убедитесь, что дренажный шланг установлен корректно.

ВЫБОР МЕСТА УСТАНОВКИ

Блок допускается устанавливать на стене не подверженной вибрациям испособной выдержать его вес.

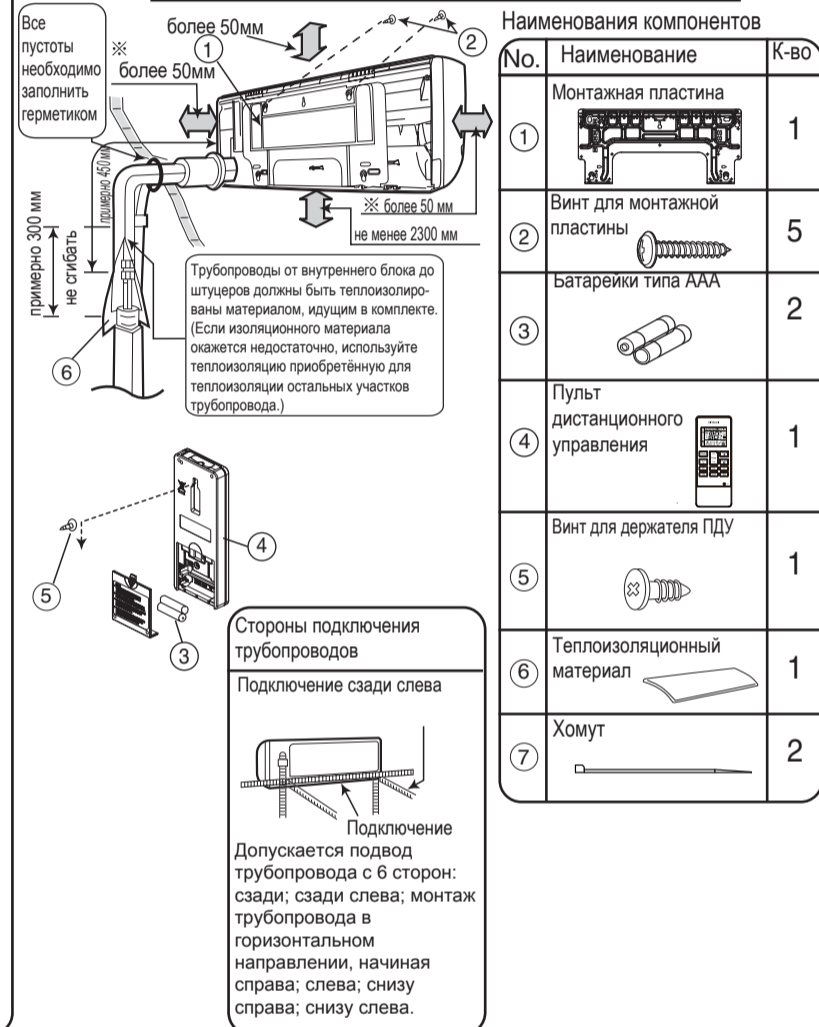
ВНИМАНИЕ

- Блок допускается устанавливать на высоте не менее 2,3 над полом.

ОСТОРОЖНО

- Не допускается присутствие источников тепла рядом с местом установки блока.
• Зазоры сверху, справа и слева установки на уровне ниже.
• Место установки должно быть удобным для отвода конденсат и подключения фреонпроводов.
• Во избежание воздействия электромагнитных помех допускается установка блока и пульта дистанционного управления (ПДУ) на расстоянии не менее 1 м от радио- или телевизионного приемника.
• Во избежание искажения передаваемого сигнала размещайте ПДУ на удалении от высокочастотных устройств и мощных беспроводных сетей.

Схема монтажа внутреннего блока



2. Установка внутреннего блока

Прорезка отверстий для подвода межблочных коммуникаций
При монтаже трубопровода справа, слева или сбоку воспользуйтесь ножом, чтобы прорезать отверстия, как показано на рисунке.



ОСТОРОЖНО

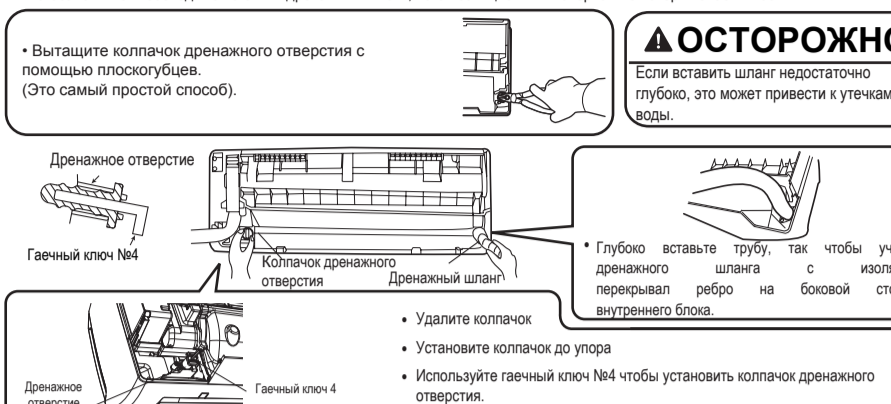
Убедитесь в том, что кабели не контактируют с металлическими элементами конструкции стены.
При некачественной изоляции снаружи может попадать влажный воздух и выпадать конденсат.



2 ПРОКЛАДКА ТРУБОПРОВОДА СЛЕВА НАПРАВО (НАЗАД, ВНИЗ, ГОРИЗОНТАЛЬНО)

Подготовка

Смена положения дренажного шланга и порядка монтажа
Измените положение дренажного шланга и колпачка дренажного отверстия при прокладке трубопровода слева направо, как показано ниже.

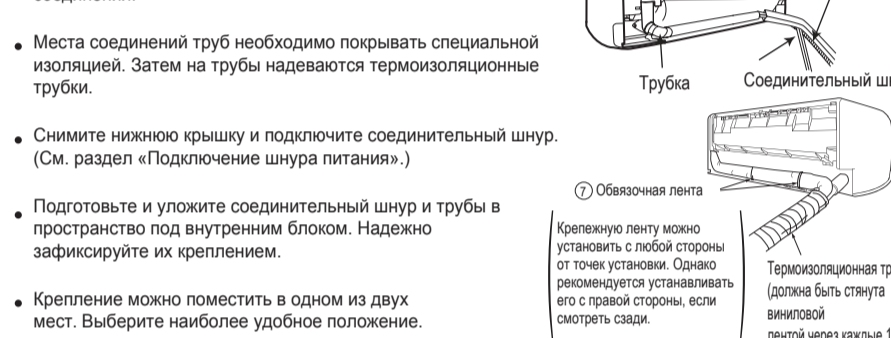


ОСТОРОЖНО

- Не следует прикладывать большое усилие при закреплении изоляции резиновой лентой.
• Проверьте надежность закрепления внутреннего блока на кронштейне.
• Переворните трубу, надавливая рукой на нижнюю часть ее опоры.

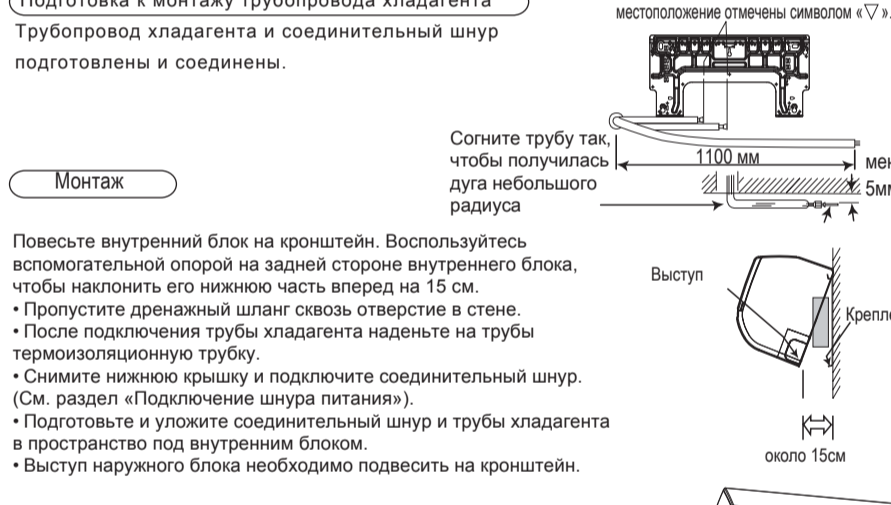
МОНТАЖ ПОСЛЕ СОЕДИНЕНИЯ ТРУБОПРОВОДА ХЛАДАГЕНТА

Труба хладагента должна быть подготовлена для прокладки в отверстие в стене и для дальнейшего соединения.



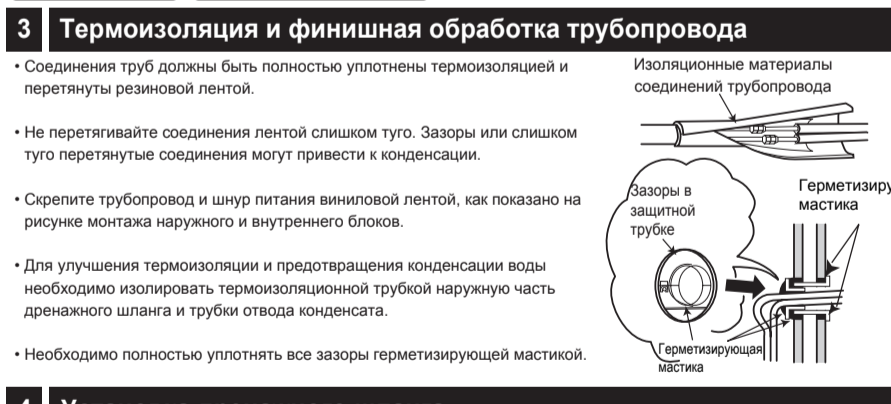
СОЕДИНЕНИЕ ТРУБ ХЛАДАГЕНТА ПРИ МОНТАЖЕ ВНУТРЕННЕГО БЛОКА

Подготовка к монтажу трубопровода хладагента
Трубопровод хладагента и соединительный шнур подготовлены и соединены.



3 Термоизоляция и финишная обработка трубопровода

Соединения труб должны быть полностью уплотнены термоизоляцией и пережаты резиновой лентой.
Не перетягивайте соединения лентой слишком туго.



4 Установка дренажного шланга

Установка
Убедитесь, что дренажный шланг надежно закреплен, не согнут и находится в надлежащем состоянии, как на рисунке слева.

ОСТОРОЖНО

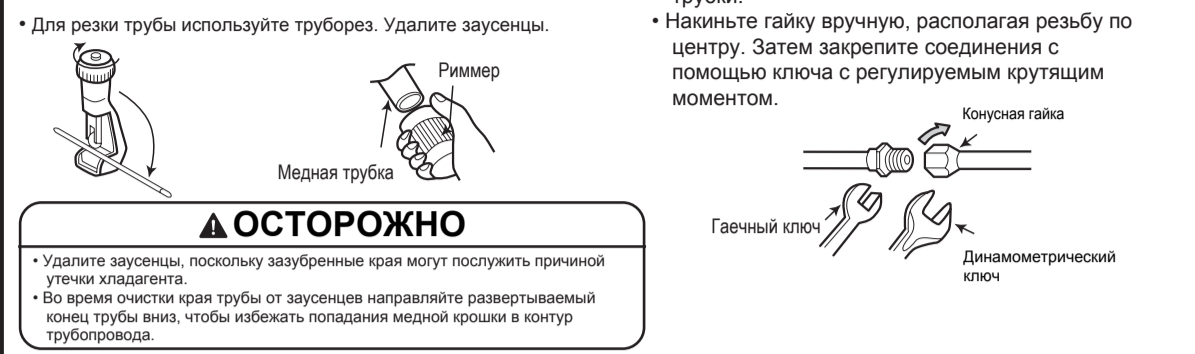
Для установки дренажного шланга можно выбрать правую или левую стороны.
Необходимо полностью уплотнить все зазоры герметизирующей мастикой.

ДЕМОНТАЖ ВНУТРЕННЕГО БЛОКА

На нижней части внутреннего блока надавите на точки, отмеченные маркировкой PUSH, и потяните нижнюю пластину на себя.
Положения отметок [PUSH]

ПОДКЛЮЧЕНИЕ ТРУБОПРОВОДА ХЛАДАГЕНТА И ВАКУУМИРОВАНИЕ

1 Подготовка труб



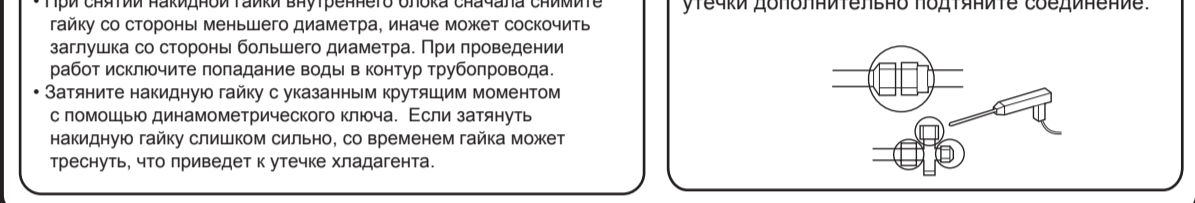
ОСТОРОЖНО

Удалите заусенцы, поскольку заусенные края могут послужить причиной утечки хладагента.
Используйте специальный инструмент для хладагента R410A, R32.

Table with columns: Наружный диаметр (Ø), Развальцовка (мм) для R410A, R32, and R22. It lists dimensions for different pipe sizes.

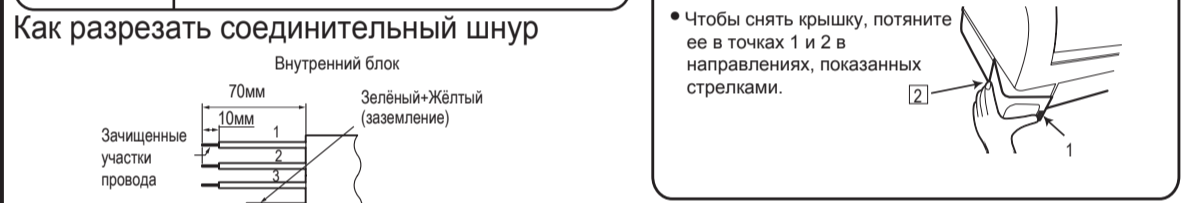
2 Соединение труб

ОСТОРОЖНО
При снятии накидной гайки внутреннего блока сначала снимите гайку со стороны меньшего диаметра.



ПОДКЛЮЧЕНИЕ КАБЕЛЯ ПИТАНИЯ

ОСТОРОЖНО
Устройство должно быть заземлено

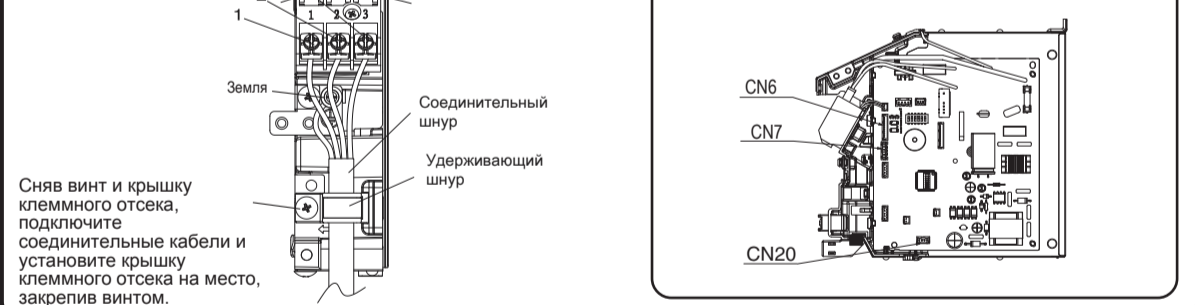


ВНИМАНИЕ

Оставьте немного места для обслуживания соединительного шнура и закрепите шнур корданным брашлетом.
Прикрепите соединительный шнур вдоль изолированной части провода с помощью кордного брашлета.

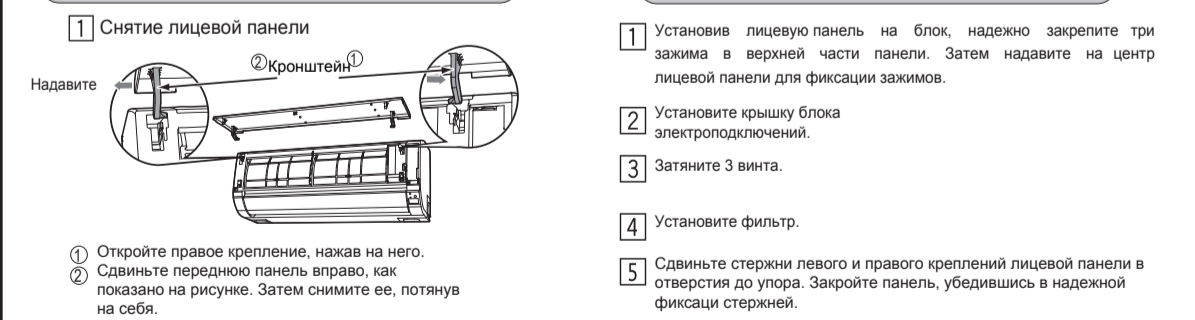
Электроподключение внутреннего блока

Для подключения кабелей к внутреннему блоку необходимо снять лицевую панель, нижнюю крышку под корпусом блока и крышку клеммного отсека.
Снимите крышку с основания зажима и затяните кабель.



ЗАВЕРШАЮЩАЯ СТАДИЯ МОНТАЖА

Снятие лицевой панели



Установка лицевой панели

